

# Ares4<sup>®</sup>

## Methodendokument



# Ares4<sup>®</sup> Methodenworkshop



# Ares4®

## Einleitung

Dieses Dokument beschäftigt sich mit der Vorgehensweise wie Ares4®-Digitalpräsenzen konzipiert und gesteuert werden. Dabei geht es nicht um die technischen Funktionen, sondern um den Aufbau einer Steuerung (Navigationskonzept) sowie die methodischen Grundlagen beim Anwenden von Ares4.

Dieses Dokument setzt voraus, das der Leser die Anwendung Ares4® Bilbao kennt. Es wird dringend empfohlen, das Dokument vollständig zu lesen und erst danach anzuwenden.

# Ares4®

## Inhaltsverzeichnis

- Kapitel 1: Einführende Erläuterungen
- Kapitel 2: Zielsetzung
- Kapitel 3: Ursprungsmodell
- Kapitel 4: Verbindungen und Sichtweisen
- Kapitel 5: Informationsräume
- Kapitel 6: Logiken

# Ares4<sup>®</sup>-Methodik

## Einführende Erläuterungen

Ares4<sup>®</sup>-Digitalpräsenzen werden nicht über klassische Navigation gesteuert, wie sie heute üblicherweise auf Digitalpräsenzen verwendet werden. Informationen werden kontextbasiert angezeigt. Als Navigation dienen die Informationen selbst. Inhalte werden daher nicht in einer festen Struktur angezeigt, sondern immer dann, wenn eine Relevanz besteht.

Diese Relevanzen – also die Beziehungen der Ares4<sup>®</sup>-Informationseinheiten zueinander – bilden die Steuerung und dynamischen Strukturen von Ares4<sup>®</sup>-Digitalpräsenzen.

Die Beziehungen werden über die Ares4<sup>®</sup>-MetadatenLibrary generiert, die jedes Unternehmen für die eigenen Projekte selbst definiert. Mit der Ares4<sup>®</sup>-MetadatenLibrary lassen sich über Metadatenbegriffe (Tags) nicht nur Steuerungen und Navigationen erstellen, sondern auch Taktiken definieren.

# Kapitel 1

## Glossar | Informationsräume

Browserbasierte Digitalpräsenzen wie Webseiten, Landingpages, Microsites, Apps, Intranet etc., die unter Ares4® erstellt werden. Über die Metadaten-Begriffe werden einem Raum Inhalte zugewiesen.

# Kapitel 1

## Glossar | Informationseinheiten

Informationseinheiten können Bilder, Texte etc. umfassen und kombinieren. Sie haben immer eine Vorderseite (Teaser mit Bild und Headline) und eine Rückseite mit den eigentlichen Inhalten (Text, Bild, Links etc.). Eine Ares4<sup>®</sup>-Informationseinheit wird für die Kontextbildung und Steuerung mit Metadaten aus der Ares4<sup>®</sup>- MetadatenLibrary charakterisiert.

Ares4<sup>®</sup>-Informationseinheiten können nur darstellenden Charakter wie auch Navigationsfunktionen übernehmen. In diesem Fall werden durch Klick auf eine Ares4<sup>®</sup>-Informationseinheit weitere, hierzu relevante Ares4<sup>®</sup>-Informationseinheiten angezeigt.

Eine Ares4<sup>®</sup>-Informationseinheit wird nur einmal erstellt und kann beliebig oft in beliebig vielen Kontexten und Designs dargestellt werden.

# Kapitel 1

## Glossar | Metas | 1

In der Ares4®-MetadatenLibrary werden die Metadaten-Begriffe erfasst und bei Bedarf gruppiert, um Kontexte darzustellen, Navigationspunkte zu definieren und Logiken abzubilden sowie Informationseinheiten und Informationsräume zu charakterisieren.

Die Ares4®-MetadatenLibrary ist die zentrale Steuereinheit von Ares4®-Digitalpräsenzen. Die Ares4®-MetadatenLibrary erlaubt die Erfassung der Metadaten-Begriffe und verfügt über zwei Gruppenmodelle:



# Kapitel 1

## Glossar | Metas | 2

1. Gruppierung von Metadaten-Begriffen im linken Teil: Organisatorische Gruppierung, um Metadaten-Begriffe zusammenzufassen und einfacher zu finden (beispielsweise "rot", "blau" und "grün" in der Gruppe "Farben").
2. Gruppierung von Metadaten-Begriffen im rechten Teil: Bildung von Sichtweisen aus mehreren Metadaten-Begriffen (Gruppenmeta), die später als ein singulärer Metadatenbegriff einer Informationseinheit oder einem Informationsraum zugewiesen werden sollen.

# Kapitel 1

## Glossar | Allgemein

- Funktionen:** Mit jeder einzelnen Ares4<sup>®</sup>-Informationseinheit können Funktionen wie Facebook, Xing, LinkedIn, Empfehlen, Merken, Drucken etc. verbunden werden.
- Kontext:** Ares4<sup>®</sup> ist ein kontextbasiertes System. Kontext ist dabei die Beziehung zwischen Ares4<sup>®</sup>-Informationseinheiten zueinander oder zu Ares4<sup>®</sup>-Informationsräumen. Die Kontextbeziehungen resultieren aus der Ares4<sup>®</sup>-MetadatenLibrary. Auf Basis von Kontextbeziehungen werden Darstellungen gesteuert.
- Datenpool:** Ares4<sup>®</sup> basiert auf einem zentralen Datenpool, der pro Projekt/ Unternehmen angelegt wird. Ein Ares4<sup>®</sup>-Datenpool besteht aus beliebig vielen Ares4<sup>®</sup>-Informationseinheiten und kann in beliebig vielen Ares4<sup>®</sup>-Digitalpräsenzen genutzt werden.

# Kapitel 1

## Glossar | Allgemein

- Content-Sharing:** Ares4<sup>®</sup>-ContentSharing erlaubt die Mehrfachnutzung von Ares4<sup>®</sup>-Informationseinheiten über mit Ares4<sup>®</sup> erstellte Digitalpräsenzen hinweg.
- Sichtweisen:** Ares4<sup>®</sup>-Digitalpräsenzen erlauben eine unbegrenzte Anzahl von Sichtweisen auf den zentralen Ares4<sup>®</sup> Datenpool eines Unternehmens. Hierzu sind lediglich Steuerungselemente (Ares4<sup>®</sup>-Informationseinheiten mit Navigationsfunktion) zu erstellen. Diese Sichtweisen können in sich Strukturen aufweisen (ähnlich Untermenüs eines Hauptmenüs).
- Steuerung:** Unter Steuerung wird die Navigation mittels Ares4<sup>®</sup>-Informationseinheiten verstanden. Zusätzlich können Darstellungen in Ares4<sup>®</sup>-Digitalpräsenzen wie auch Beziehungen von Ares4<sup>®</sup>-Informationseinheiten zueinander von externen Quellen (im Sinne IoT) oder zusätzlichen Algorithmen gesteuert werden.

# Kapitel 1

## Glossar | Allgemein

Ebenen:	Klassische Hierarchien/Ebenen gibt es unter Ares4® nicht, sie werden in Ares4® dynamisch auf Basis von Kontexten erzeugt. Ares4®-Informationseinheiten können somit in beliebigen Ebenen und Kontexten dargestellt werden.
Taktik:	Taktik ist in diesem Zusammenhang die auf Prozesse und Produkte bezogene und vom Unternehmen definierte Vorgehensweise bei der Distribution von Inhalten.
Ares4®-Anwender:	Administratoren und Redakteure von Ares4®-Digitalpräsenzen (Im Gegensatz zu "Besuchern" also den Betrachtern von Digitalpräsenzen).

# Kapitel 1

## Ursprungsmodell vs. Sichtweisen vs. Verbindungen

Zur Erläuterung: Das Ursprungsmodell dient der Organisation der Inhalte und kann zudem als Navigation und Steuerung verwendet werden. Es ist in diesem Sinne Organisationsmodell und eine Sichtweise auf den zentralen Datenpool. Das Organisationsmodell ist singulär, besteht also nur einmal.

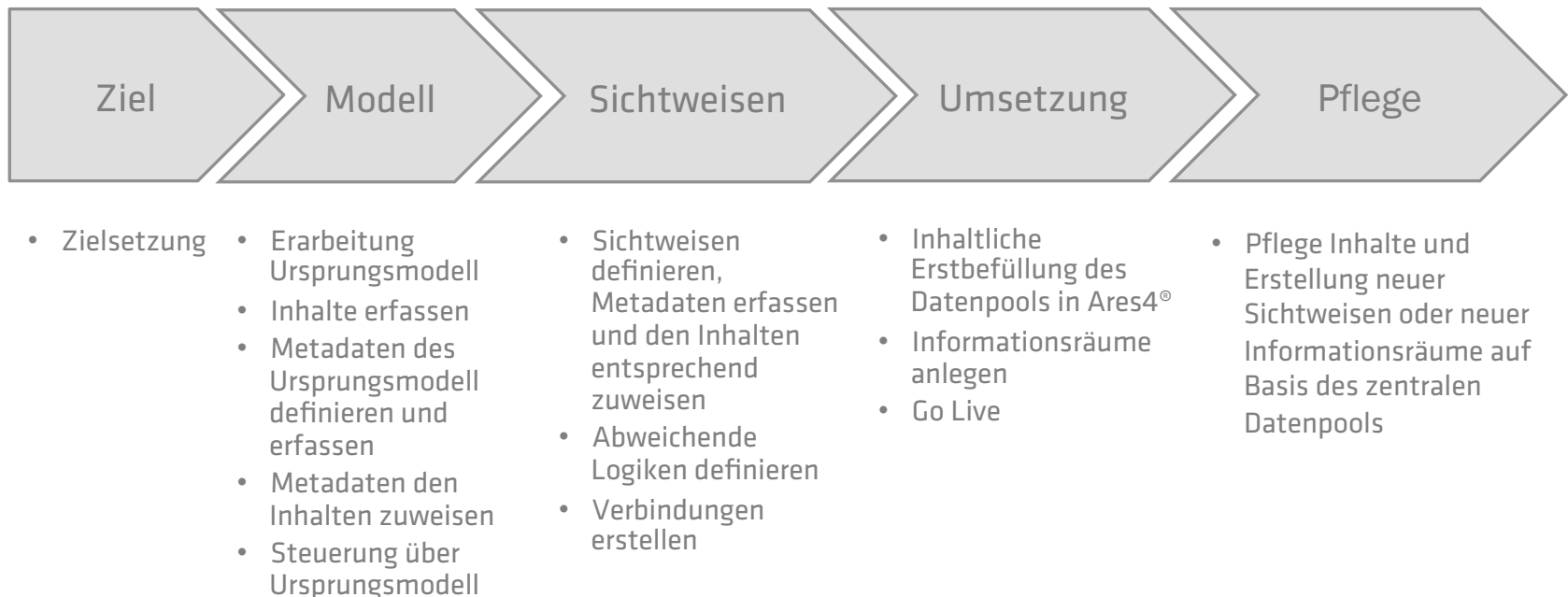
Sichtweisen sind zusätzliche Darstellungen der Inhalte des Datenpools aus einem bestimmten Kontext heraus. Es können – im Gegensatz zum Ursprungsmodell – beliebig viele Sichtweisen definiert werden, sie können auch Strukturen haben.

Verbindungen wiederum sind Verknüpfungen von Informationseinheiten zueinander, die über Kontexte gebildet werden. Dies geschieht zumeist auf der untersten Ebene des Ursprungsmodells (siehe Kapitel 3).

# Kapitel 1

## Prozessdarstellung der folgenden Kapitel

Das Dokument baut nach dem folgenden Prozess auf, der auch zur Umsetzung von Ares4®-Projekten empfohlen wird:



## Kapitel 2

### Zielsetzung

Generell wird empfohlen frühzeitig festzulegen und zu beschreiben, welche Zielsetzung mit einem Ares4®-Projekt verfolgt wird.

- A Um welche Art von Digitalpräsenz handelt es sich ?  
(beispielsweise Corporate Website, Newsplattform, Jobportal, Showroom, Wissensmanagement, App, etc.)
- B Ist die Digitalpräsenz ein Hybridmodell ?  
(Einbindung in bestehende Website oder aufwendigere CSS-/HTML-Programmierung beispielsweise von herkömmlichen Menüs)
- C Welche Informationsräume sind angedacht und welches ist das Leitmedium?  
(Websites, Apps, MicroSites etc.)
- D Sind externe Steuerungen angedacht, beispielsweise Zeit-, Wetter-, Geokoordinaten?
- E Sind ContentSharing-Modelle angedacht, also Bereitstellung von Ares4®-Räumen in definierte Gruppen (beispielsweise Hersteller zu Händler).

## Kapitel 3

# Ursprungsmodell

Als erstes wird ein (statisches) Ursprungsmodell der Inhalte erstellt, dass auch zur Organisation des Projektes und seiner Inhalte dient. Dabei handelt es sich um eine baumartige Inhaltsstruktur, ähnlich den Sitemaps herkömmlicher Webseiten.

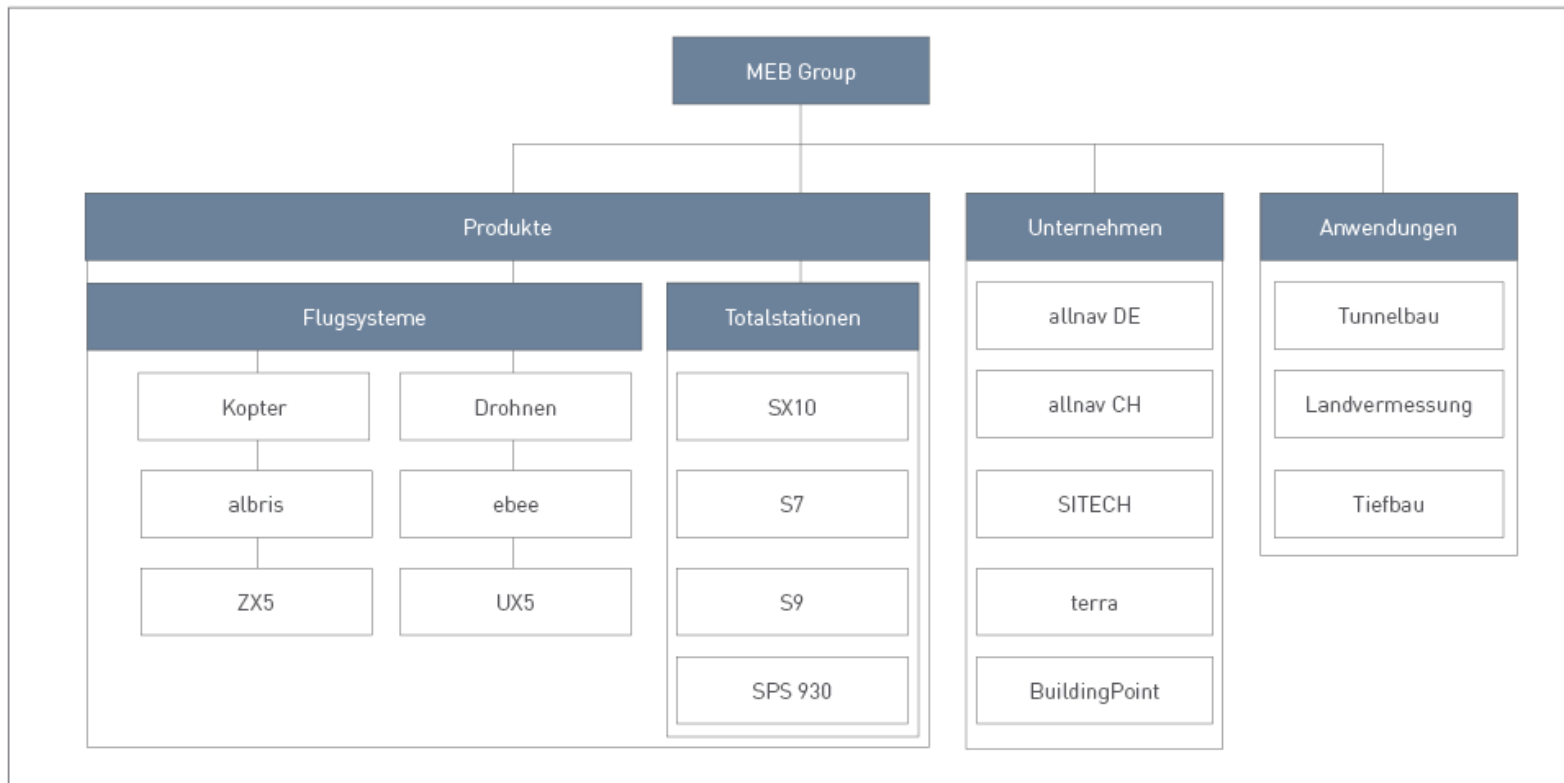
Dieses Ursprungsmodell wird von den Ares4®-Anwendern benötigt, um die Inhalte einer oder mehrerer Ares4®-Digitalpräsenzen zu organisieren. Es dient dazu, Inhalte zu "verorten".

Das Ursprungsmodell kann später die einfachste Form der Steuerung der Ares4®-Digitalpräsenzen darstellen, ähnlich den Menüs von herkömmlichen Webseiten. Es besteht immer nur Relevanz zu einer Gruppe, so ist ein "Produkt" der Gruppe "Produkte" zuzuordnen oder in unserem Beispiel die Drohne "ebee" der Gruppe "Drohnen" und diese wiederum der Gruppe "Flugsysteme" zugeordnet.



# Kapitel 3

## Ursprungsmodell



# Kapitel 3

## Ursprungsmodell

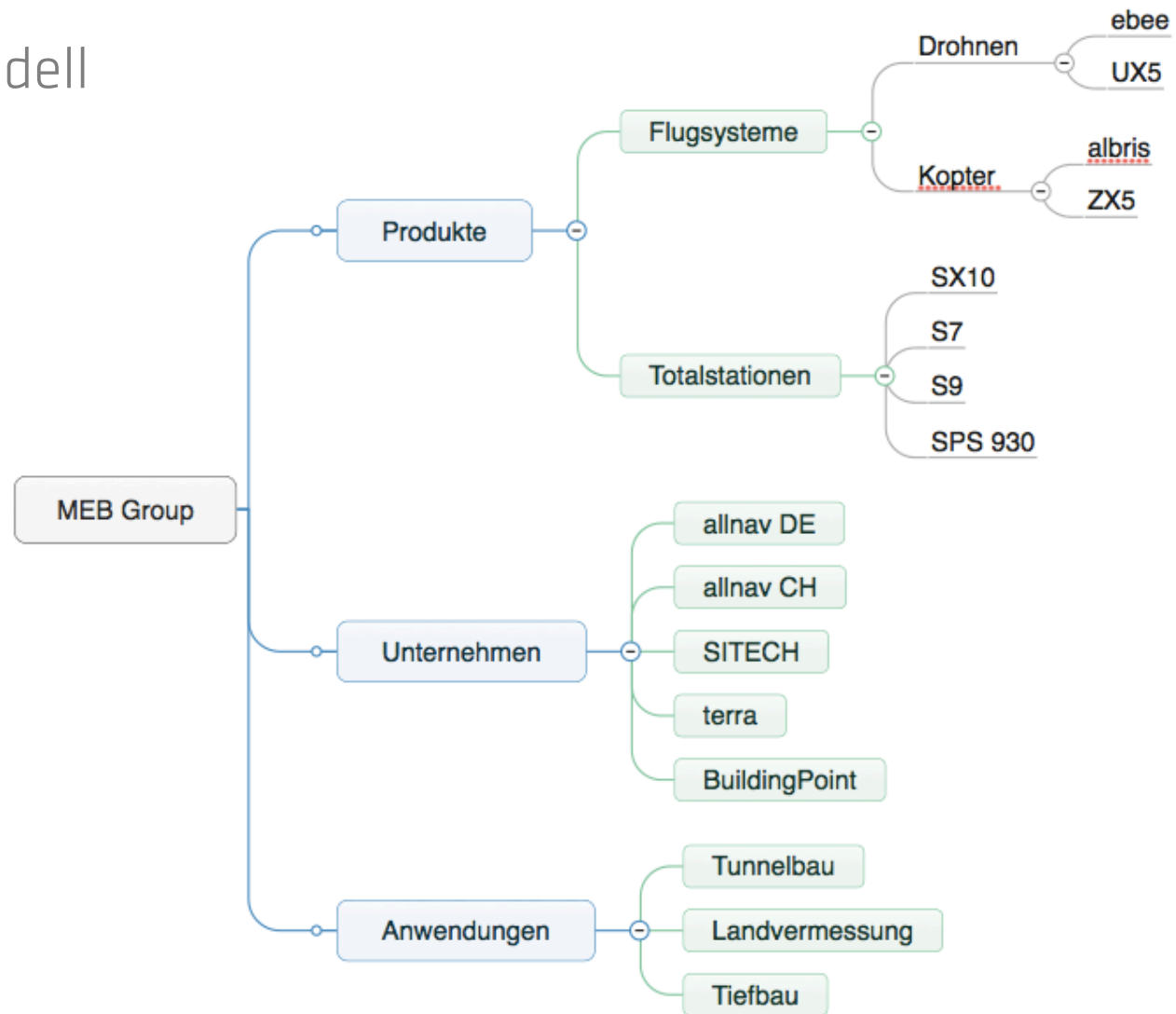
Generell gilt: Jeder Inhalt und jeder Metadatenbegriff darf nur einmal verwendet werden, weitere Kategorisierungen erfolgen später über die Sichtweisen.

Beispiel:

- Die Drohne „ebee“ taucht nur unter “Drohnen” (einer Unterkategorie von “Flugsysteme”) auf, die Zuordnung zum Dienstleistungsangebot „Drohnenbefliegung“ wird später über die Kontexte definiert.
  - Die Zielgruppe „Vermessungsbüros“ wird mit dem Dienstleistungsangebot „Drohnenbefliegung“ und beispielsweise den „Drohnen“ als Sichtweise definiert.
- > Empfohlene Tools zur Erstellung des Ursprungsmodells: MindMap Programme wie Mindjet

# Kapitel 3

## Ursprungsmodell



# Kapitel 3

## Ursprungsmodell

Auf Basis des Ursprungsmodells können nun die folgenden Schritte durchgeführt werden:

- Inhalte erfassen
- Metadaten des Ursprungsmodell definieren und erfassen
- Metadaten den Inhalten zuweisen
- Steuerung über Ursprungsmodell

# Kapitel 3

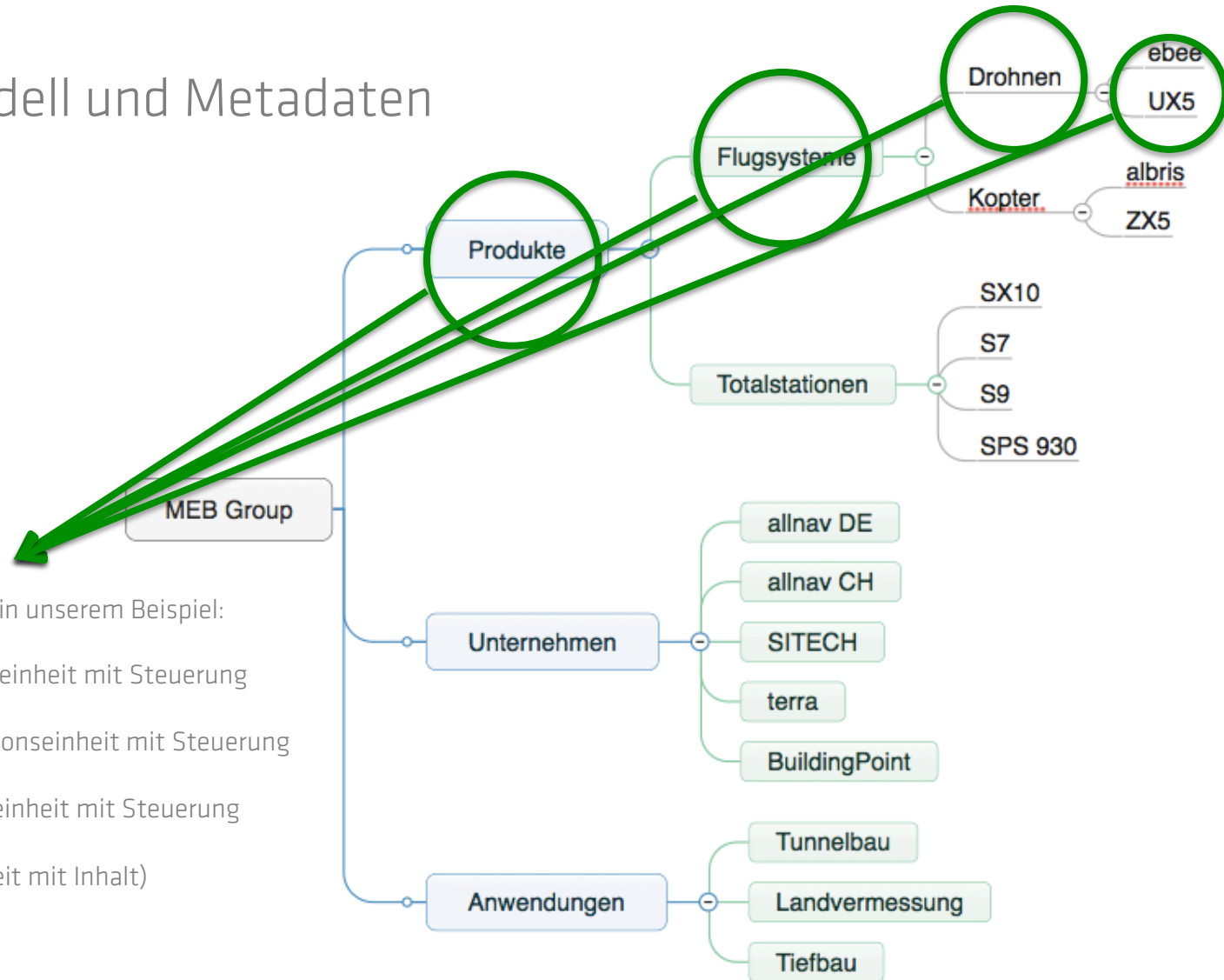
## Metadaten des Ursprungsmodells definieren

Bei der Definition der Metadatenbegriffe auf Basis des Ursprungsmodells wird empfohlen:

- Die Metadatenbegriffe analog zu den Bezeichnungen im Ursprungsmodell zu verwenden.
- Metadaten sind in unserem Beispiel:
  - „Drohnen“ für die Produkte „ebee“ und „UX5“
  - „UX5“ für „UX5“ (wenn später nur die Drohne UX5 in einem anderen Kontext angezeigt werden soll (siehe später Sichtweisen)
  - „Flugsysteme“ für die Produktgattungen „Drohnen und Kopter“
  - „Produkte“ für die Produktgruppen „Flugsysteme“ und „Totalstationen“

# Kapitel 3

## Ursprungsmodell und Metadaten

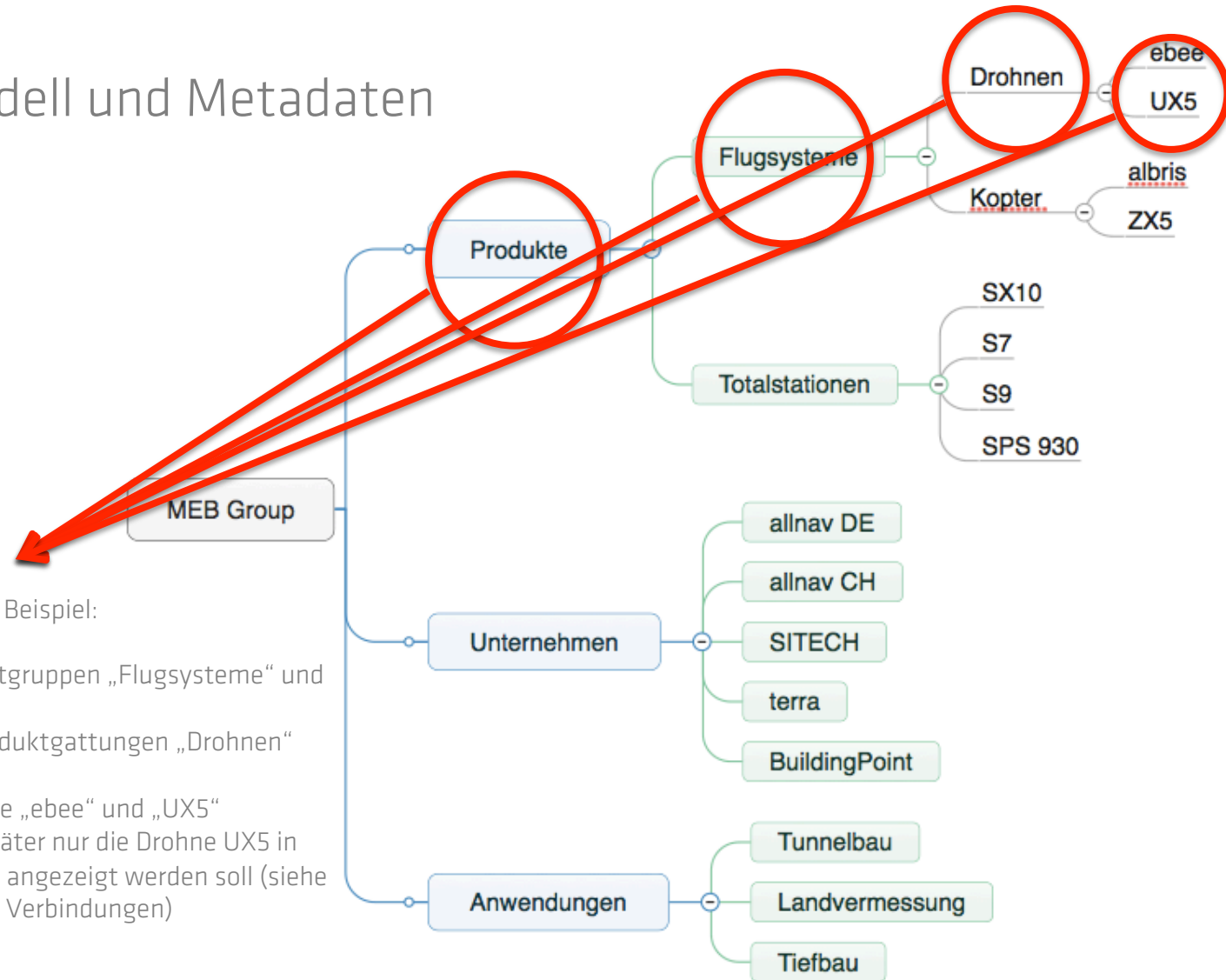


Informationseinheiten sind in unserem Beispiel:

- Produkte (Informationseinheit mit Steuerung mit/ohne Inhalt)
- Flugsysteme (Informationseinheit mit Steuerung mit/ohne Inhalt)
- Drohnen (Informationseinheit mit Steuerung mit/ohne Inhalt)
- UX5 (Informationseinheit mit Inhalt)

# Kapitel 3

## Ursprungsmodell und Metadaten



Metadaten sind in unserem Beispiel:

- „Produkte“ für die Produktgruppen „Flugsysteme“ und „Totalstationen“
- „Flugsysteme“ für die Produktgattungen „Drohnen“ und „Kopter“
- „Drohnen“ für die Produkte „ebee“ und „UX5“
- „UX5“ für „UX5“ (wenn später nur die Drohne UX5 in einem anderen Kontext angezeigt werden soll (siehe später Sichtweisen und Verbindungen))

# Kapitel 3

## Steuerung über Ursprungsmodell

Auf Basis der Umsetzung des Schrittes „Modell“ lässt sich eine Ares4<sup>®</sup>-Digitalpräsenz mit einer Steuerung nach dem Ursprungsmodell realisieren.



# Kapitel 4

## Verbindungen und Sichtweisen

Nach der Erstellung des Ursprungsmodells können ergänzende Verbindungen und Sichtweisen definiert werden. Die Sichtweisen weichen vom Ursprungsmodell dahingehend ab, dass sie nicht auf den Strukturen dieses Modells aufbauen, sondern neue Sichten und Kontexte bilden, also – aus Sicht des Ursprungsmodells – Inhalte miteinander verbinden, die das Ursprungsmodell aufgrund seiner starren Organisationsstruktur nicht miteinander verbindet.

Es können – im Gegensatz zum singulären Ursprungsmodell – in Ares4® beliebig viele Sichtweisen definiert werden.

## Kapitel 4

### Verbindungen

Unser Beispielunternehmen will „Drohnen“ nicht nur über die Oberkategorie „Flugsysteme“ anzeigen, sondern „Drohnen“ auch in anderen Oberkategorien zeigen. Hierzu müssen Kontexte hergestellt werden, dies sind in Ares4® zusätzliche Verbindungen.

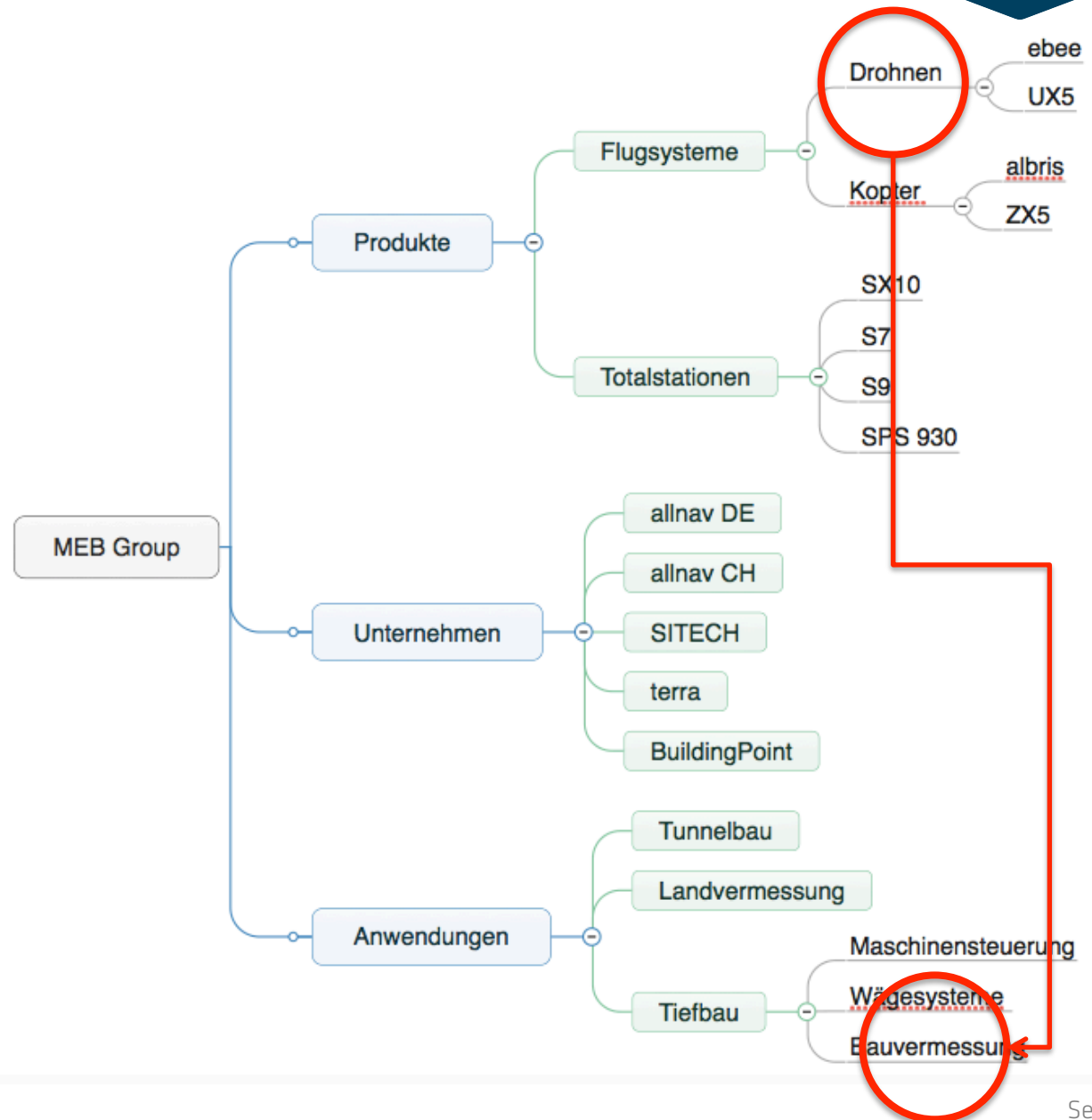
- „Bauvermessung“ soll nicht nur Bauvermessungs-Inhalte (in der Oberkategorie „Tiefbau“ des Organisationsmodells, sondern auch zusätzlich „Drohnen“ anzeigen  
Das bedeutet: die Informationseinheit „Drohnen“ muss der Metadatenbegriff „Bauvermessung“ angehängt werden.
- „Landvermessung“ soll auch „Flugsysteme“ zeigen  
Das bedeutet: der Metadatenbegriff „Flugsysteme“ muss auch bei der Informationseinheit (mit Steuerungsfunktion) „Landvermessung“ angehängt werden. „Drohnen“ und „Kopter“ sowie deren Unterkategorien werden dann unter „Landvermessung“ angezeigt.

# Kapitel 4 Verbindungen

„Bauvermessung“ soll nicht nur Bauvermessungs-Inhalte (in der Oberkategorie „Tiefbau“ des Organisationsmodells, sondern auch zusätzlich „Drohnen“ anzeigen.

Das bedeutet: der Meta-datenbegriff „Drohnen“ muss auch bei der Informationseinheit (mit Steuerungsfunktion) „Bauvermessung“ angehängt werden.

Damit ist der gesamte Bereich „Drohnen“ bei „Bauvermessung“ verfügbar.



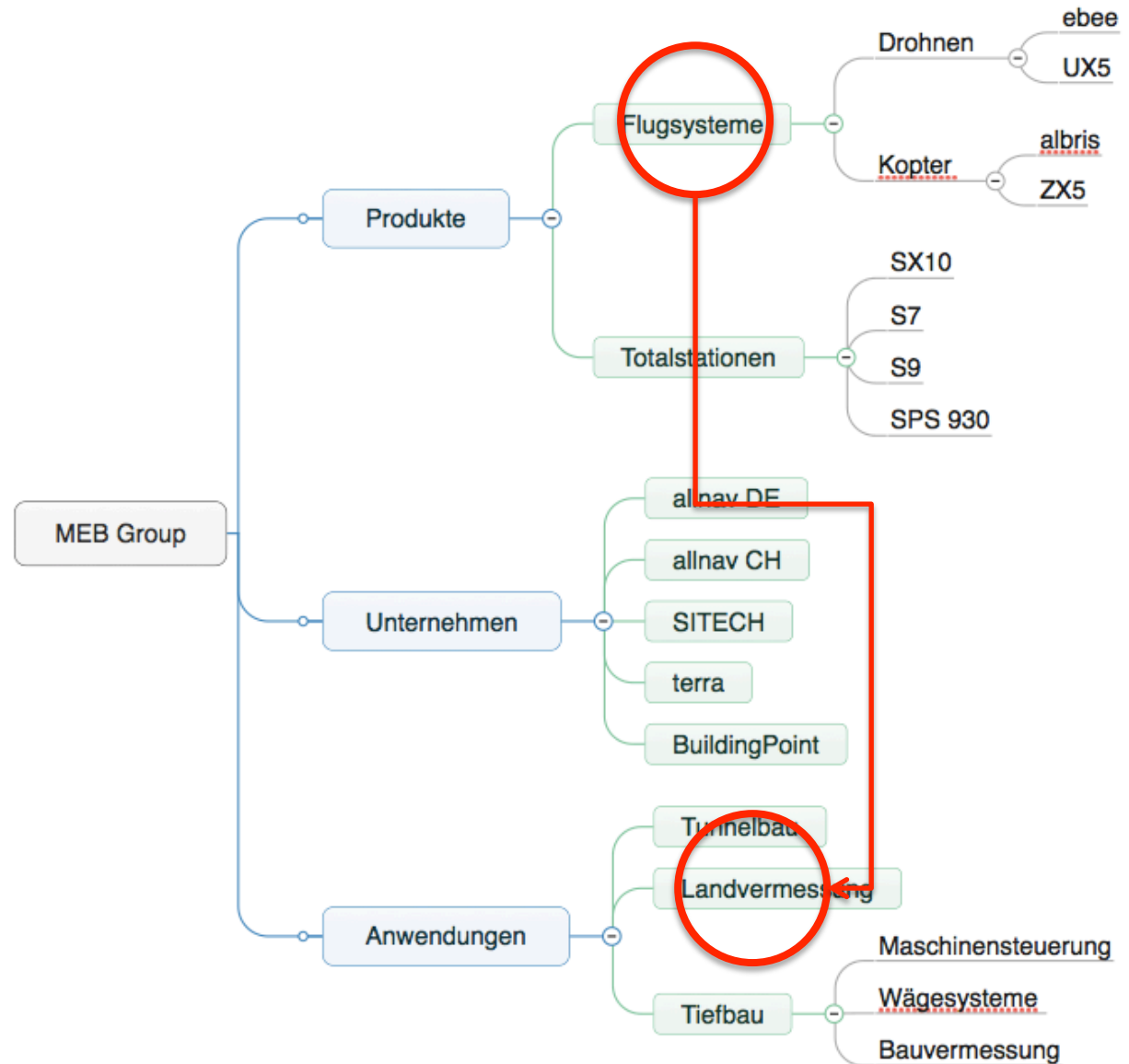
# Kapitel 4

## Verbindungen

„Landvermessung“ soll nicht nur Landvermessungsinhalte anzeigen, sondern auch „Flugsysteme“ zeigen.

Das bedeutet: der Metadatenbegriff „Flugsysteme“ muss auch bei der Informationseinheit (mit Steuerungsfunktion) „Landvermessung“ angehängt werden. „Drohnen“ und „Kopter“ sowie deren Unterkategorien werden dann unter „Landvermessung“ angezeigt.

Damit sind die gesamten Bereiche „Drohnen“ und „Kopter“ unter Landvermessung zu finden



# Kapitel 4

## Sichtweisen

Sichtweisen dienen zum Anzeigen von zusätzlichen Sammlungen von Informationseinheiten aus dem zentralen Datenpool (zusätzlich bedeutet hier: Sammlung wird nicht über das Ursprungsmodell abgebildet). Diese bilden sozusagen neue Sichtweisen auf die Informationseinheiten ab.

Eine Sichtweise wird zumeist durch eine Informationseinheit mit Navigationsfunktion „ausgelöst“, es besteht auch die Möglichkeit einer externen Steuerung durch Sensoren oder andere externe Informationsquellen (beispielsweise Wetterdienste, Geodaten oder Personalisierung).

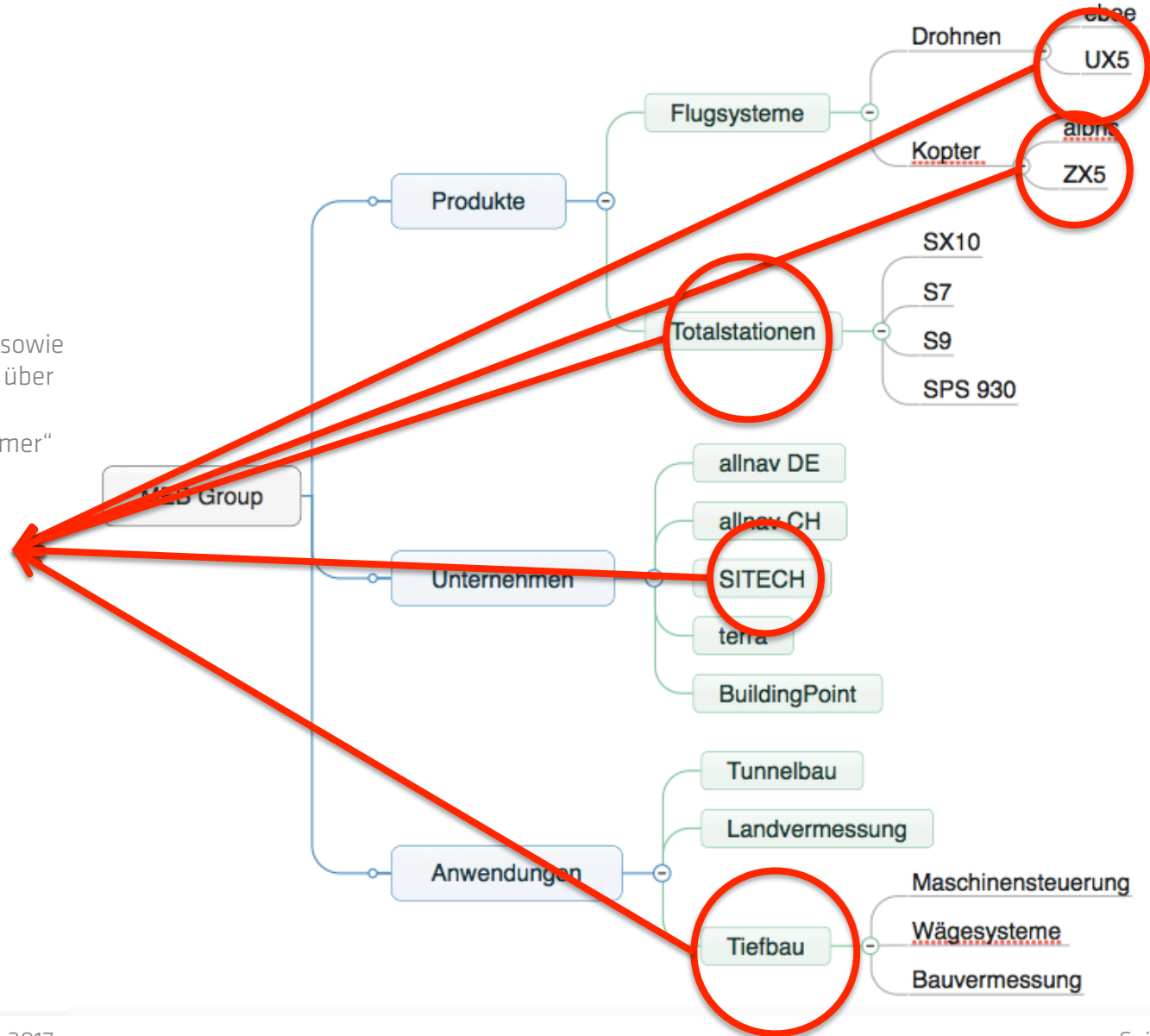
Dabei können Sichtweisen auch hierarchische Strukturen abbilden.

# Kapitel 4

## Sichtweisen

Die Produkte „UX5“, „ZX5“, „Totalstationen“, „Tiefbau“ sowie das Unternehmen „SITECH“ über eine Informationseinheit „Lösungen für Bauunternehmer“ angezeigt werden.

„Lösungen für Bauunternehmer“ ist in diesem Falle eine Sichtweise.



# Kapitel 4

## Verbindungen und Sichtweisen

Verbindungen sind Kontextbeziehungen innerhalb des Ursprungsmodells und erlauben Informationseinheiten (mit und ohne Navigationsfunktion) mit anderen Informationseinheiten zu verbinden.

Dadurch lassen sich Inhalte zum einen gewollt, bei anderen Inhalten platzieren und es können so weitere relevante Informationseinheiten zu einem Themengebiet abgebildet werden.

Sichtweisen sind Sammlungen von Informationseinheiten aus dem zentralen Datenpool und existieren im Ursprungsmodell nicht.

Diese erlauben uns beliebig viele Sichtweisen auf unseren zentralen Datenpool und so eine noch exaktere Zielgruppenansprache.

# Kapitel 5

## Informationsräume

Aus dem Glossar: Informationsräume sind browserbasierte Digitalpräsenzen wie Webseiten, Landingpages, Microsites, Apps, Intranet etc., die unter Ares4<sup>®</sup> erstellt werden. Informationsräumen können Metadaten-Begriffe zugewiesen werden.

Anders ausgedrückt: Informationsräume sind Sichtweisen, also Sammlungen von Informationseinheiten aus dem zentralen Datenpool, die unter einer bestimmten URL oder in einer App dargestellt werden.

Informationsräume werden in Ares4<sup>®</sup> angelegt und können mit Metadatenbegriffen charakterisiert werden – also die Sammlung der Informationseinheiten definiert werden. Außerdem können die Informationseinheiten in einem Informationsraum speziell gefiltert und geordnet werden und das Design einer Informationseinheit kann je nach Informationsraum variieren.



# Kapitel 6

## Logiken

Darstellungen unter Ares4® folgen zunächst einer Grundlogik.

- „Metadatenbegriff A“ zeigt alle Informationseinheiten mit Metadaten-Begriff A an
- Metadatenbegriff „Drohne“ zeigt alle Informationseinheiten mit Metadatenbegriff „Drohne“ an

# Kapitel 6

## Logiken

Marketingtaktiken können aber auch abweichende Logiken sinnvoll machen, beispielsweise, wenn der Ares4®-Anwender jemandem der die Informationseinheit "Drohnen" anklickt, auch „Totalstationen“ anzeigen will. Dazu gibt es zwei Möglichkeiten:

**Falsche Charakterisierung:** Einer Ares4®-Informationseinheit werden falsche Charakterisierungen zugewiesen. Beispielsweise dem Kopter „albris“ der Begriff "Drohne\_Kopter". Diese Methode wird nicht empfohlen, da der Ares4®-Anwender schnell die Übersicht verliert.

**AL\_Markierung:** Empfohlen wird im Rahmen von Aktionen und Kampagnen mit abweichenden Logiken in der Ares4®-MetadatenLibrary sogenannte "AL\_"-Begriffe oder "AL-Gruppen" anzulegen (AL steht für "Abweichende Logik").

# Kapitel 7

## Umsetzung

Nachdem alle Informationseinheiten, Metadaten und die Kontexte zwischen den Informationseinheiten festgelegt sind, kann mit der Umsetzung begonnen werden.

Hier gibt es zwei mögliche Vorgehensweisen:

1. Sammlung aller Informationen in der Ares4®-Context Excelliste. Hier werden alle Informationen zu Metadaten, Informationseinheiten und Kontexten abgebildet. Diese Vorgehensweise hilft einen Gesamtüberblick über das Projekt zu behalten und erleichtert eine darauf folgende Einpflege in Ares4®.  
Es empfiehlt sich vor allem für unerfahrene Ares4®-Anwender und für Projekte an denen mehrere Benutzer arbeiten, diese Methode zu verwenden.
2. Direkte Einpflege der Informationen in Ares4®. Diese Vorgehensweise eignet sich besonders für erfahrene Ares4® Anwender, da so Informationen sofort im System sind und der Aufbau so sofort überprüft werden kann.

# Kapitel 8

## Ares4<sup>®</sup>-Context Excelliste

Die Ares4<sup>®</sup>-Context Excelliste besteht aus drei Hauptbereichen:

- **Metas:** Hier werden alle Metadaten vertikal von unten nach oben eingetragen
- **Sichtweisen:** Hier werden alle Sichtweisen (Informationseinheiten mit Navigationsfunktion) horizontal von links nach rechts abgebildet
- **Alle Informationseinheiten:** Hier werden alle Informationseinheiten aufgeführt (Content-Informationseinheiten: Gelb hinterlegt; Informationseinheiten mit Navigationsfunktion: Grün hinterlegt)

METAS	SITECH							
	allnav CH							
	allnav DE							
	SPS 930							
	S7							
	SK10							
	UKS							
	ebies							
	ZKS							
	albris							
	Anwendungen							
	Unternehmen							
	Totalstationen							x
	Drohnen					x		
	Kopter				x			
	Flugsysteme			x				
SICHTWEISEN	Produkte	x						
	Startseite							
ALLE IE'S	Und / Oder Verknüpfung							
	MEB GROUP	Startseite / Home	Produkte	Flugsysteme	Kopter	Drohnen	Totalstationen	
	Produkte	x						
	Flugsysteme		x					
	Kopter			x				
	albris				x			
	ZKS					x		
	Drohnen			x				
	ebies					x		
	UKS						x	
	Totalstationen		x					
	SK10							x
	S7							x
	S9							x
	SPS 930							x
	Unternehmen	x						
	allnav DE							
	allnav CH							
	SITECH							
	terra							

# Kapitel 8

## Ares4®-Context Excelliste |

### Verknüpfung von Sichtweisen und Informationseinheiten

Welche Informationseinheiten unter einer Sichtweise angezeigt werden, wird in der Ares4®-Context Excelliste mit einem „x“ festgelegt.

#### Beispiel 1:

Hier werden unter der Sichtweise „Produkte“ die Informationseinheiten „Flugsysteme“ und „Totalstationen“ angezeigt, da diese ein “x” unter der Sichtweise „Produkte“ gesetzt haben.

#### Beispiel 2:

Unter der Sichtweise „Flugsysteme“ sind die Informationseinheiten „Kopter“ und „Drohnen“ mit einem „x“ markiert. Folglich werden diese von der Sichtweise “Flugsysteme“ angezogen.

METAS	SITECH							
	allnav CH							
	allnav DE							
	SPS 930							
	S7							
	SK10							
	UKS							
	ebies							
	ZKS							
	albris							
	Anwendungen							
	Unternehmen							
	Totalstationen							x
	Drohnen					x		
	Kopter				x			
	Flugsysteme				x			
	Produkte		x					
	Startseite	x						
	Und / Oder Verknüpfung							
SICHTWEISEN	MEB GROUP	Startseite / Home	Produkte	Flugsysteme	Kopter	Drohnen	Totalstationen	
ALLE IE'S	Produkte	x						
	Flugsysteme		x					
	Kopter			x				
	albris				x			
	ZKS				x			
	Drohnen			x				
	ebies					x		
	UKS					x		
	Totalstationen		x					
	SK10							x
	S7							x
	S9							x
	SPS 930							x
	Unternehmen	x						
	allnav DE							
	allnav CH							
	SITECH							
	terra							

# Kapitel 8

## Ares4®-Context Excelliste |

### Metadaten einer Sichtweise 1

Welche Informationseinheiten von einer Sichtweise angezeigt werden, hängt davon ab, welche Metadaten von einer Sichtweise angezogen werden.

Aus diesem Grund werden im oberen Bereich der Excelliste die Metadaten festgelegt, welche die Sichtweise anzieht.

Auch hier wird mit einem „x“ signalisiert, dass eine Sichtweise nach einem Meta navigiert.

#### Beispiel:

Die Sichtweise „Kopter“ soll alle Informationseinheiten anzeigen, welchen das Meta „Kopter“ zugeordnet wurde. Aus diesem Grund wurde bei der Sichtweise „Kopter“ das Meta „Kopter“ mit einem „x“ markiert.

In der Folge wird allen Informationseinheiten, die mittels „x“ der Sichtweise „Kopter“ zugeordnet wurden („albris“ und „ZX5“) das Meta „Kopter“ zugewiesen.

METAS	SITECH							
	allnav CH							
	allnav DE							
	SPS 930							
	S7							
	SK10							
	UX5							
	ebies							
	ZX5							
	albris							
	Anwendungen							
	Unternehmen							
	Totalstationen							x
	Drohnen					x		
	Kopter				x			
	Flugsysteme			x				
SICHTWEISEN	Produkte		x					
	Startseite	x						
	Und / Oder Verknüpfung							
	MEB GROUP	Startseite / Home	Produkte	Flugsysteme	Kopter	Drohnen	Totalstationen	
	Produkte	x						
	Flugsysteme		x					
	Kopter			x				
	albris				x			
	ZX5				x			
	Drohnen			x				
	ebies					x		
	UX5					x		
	Totalstationen		x					
	SK10							x
	S7							x
	SPS 930							x
ALLE IE's	Unternehmen	x						
	allnav DE							
	allnav CH							
	SITECH							
	terra							

# Kapitel 8

## Ares4<sup>®</sup>-Context Excelliste | Metadaten einer Sichtweise 2

Zusätzlich können einer Sichtweise mehrere Navigationsmetas zugeordnet werden. Ist dies der Fall wird zwischen einer und/oder Verknüpfung unterschieden:

- **Und-Verknüpfung:** Die Sichtweise zeigt nur Informationseinheiten an, welche alle der Navigationsmetadaten der Sichtweise besitzt. Informationseinheiten, welche dieser Sichtweise zugeordnet wurden erhalten alle Metadaten der Sichtweise.
- **Oder-Verknüpfung:** Diese Sichtweise zeigt alle Informationseinheiten an, denen ein oder mehrere Navigationsmetas der Sichtweise zugewiesen wurden.  
Es empfiehlt sich Informationseinheiten, welche dieser Sichtweise zugeordnet wurden, nur das Meta der Sichtweise selber zuzuordnen.

Handelt es sich um eine Und-Verknüpfung wird in dem entsprechenden Feld ein “&” eingetragen. Bei einer Oder-Verknüpfung wird nichts in das Feld eingetragen.

# Kapitel 8

## Ares4®-Context Excelliste |

### Metadaten einer Sichtweise 3

#### Beispiel Und-Verknüpfung:

Der Sichtweise „Produkte“ wurden die zwei Metadaten „Produkte“ und „albris“ zugewiesen. Bei einer Und-Verknüpfung, werden nur Informationseinheiten angezeigt, welchen sowohl „Produkte“ als auch „albris“ als Meta zugewiesen wurde. Der Informationseinheit „Flugsysteme“ werden in der Folge die Metadaten „Produkte“ und „albris“ zugewiesen.

#### Beispiel Oder-Verknüpfung:

Der Sichtweise „Produkte“ wurden die zwei Metadaten „Produkte“ und „albris“ zugewiesen. Bei einer Oder-Verknüpfung, werden alle Informationseinheiten angezeigt, welchen entweder „Produkte“ oder „albris“ als Meta zugewiesen wurde. Der Informationseinheit „Flugsysteme“ wird hier nur das Meta „Produkte“ zugewiesen.

METAS	SITECH			
	allnav CH			
	allnav DE			
	SP5 930			
	S9			
	S7			
	SK10			
	UX5			
	ebee			
	ZX5			
	albris		x	
	Anwendungen			
	Unternehmen			
	Totalstationen			
	Drohnen			
	Kopter			
	Flugsysteme			x
	Produkte		x	
	Startseite	x		
Und / Oder Verknüpfung				
EISEN	MEB GROUP		Startseite / Home	Produkte
	Produkte	x		
	Flugsysteme		x	
	Kopter			x



# Kapitel 8

## Ares4®-Context Excelliste |

### Neue Content-Informationseinheit erstellen

1. Zuerst wird der Name der Informationseinheit in den Bereich Alle IE's eingetragen.
2. Danach wird bei allen Informationseinheiten ein „x“ gesetzt, bei welchen die Informationseinheit angezeigt werden soll.
3. Anschließend werden der Informationseinheit die entsprechenden Metadaten zugewiesen.

# Kapitel 8

## Ares4®-Context Excelliste |

### Beispiel Neue Content-Informationseinheit erstellen

1. Name der Informationseinheit eintragen: Es wird hier ein neues Produkt „S11“ erstellt.
2. Dieses Produkt soll unter den Sichtweisen „Produkte“, „Drohnen“, „Anwendungen“ und „Landvermessung“ erscheinen. Aus diesem Grund werden hier „x“ gesetzt.
3. Anschließend werden der Informationseinheit die entsprechenden Metadaten der Sichtweisen zugewiesen

SICHTWEISEN	MEB GROUP	Starseite / Home	Produkte	Flugsysteme	Kopter	Drohnen	Totalstationen	Unternehmen	Anwendungen	Tiefbau	Bauvermessung	Landvermessung
ALLE IE'S	Produkte	x										
	Flugsysteme		x									
	Kopter			x								
	albris				x							
	ZX5				x							
	Drohnen			x							x	
	ebee					x						
	UX5					x						
	Totalstationen		x									
	SX10						x					
	S7						x					
	S9						x					
	S11		x			x			x			x
	SPS 930						x					
	Unternehmen	x										
	allnav DE							x				
	allnav CH							x				
	SITECH							x				

# Kapitel 8

## Ares4<sup>®</sup>-Context Excelliste |

### Neue Sichtweise erstellen

1. Zuerst wird der Name der Sichtweise definiert und in den Bereich Sichtweise eingetragen.
2. Danach wird festgelegt, welche Metadaten von der Sichtweise angezogen werden (Festlegen der Metadaten im oberen Bereich). Falls notwendig werden hier neue Metadaten definiert.
3. Danach wird festgelegt, welche Informationseinheiten von dieser Sichtweise angezogen werden.
4. Anschließend werden den Informationseinheiten die entsprechenden Metadaten zugewiesen.
5. Die Sichtweise wird in den Bereich alle IE's geschrieben und es wird festgelegt, wo die Sichtweise angezeigt wird.
6. Der Sichtweise werden die entsprechenden Metadaten zugewiesen.

# Kapitel 8

## Ares4®-Context Excelliste |

### Beispiel neue Sichtweise erstellen 1

1. Wir erstellen eine neue Sichtweise „Lösungen für Bauunternehmer“. Den Namen tragen wir als Sichtweise ein.
2. Danach legen wir fest, dass die Sichtweise “Lösungen für Bauunternehmer” alle Informationseinheiten anzeigen soll, welchen das Meta “Lösungen für Bauunternehmer” zugewiesen wurde.
3. Danach legen wir fest welche Informationseinheiten von der Sichtweise „Lösungen für Bauunternehmer“ angezogen werden.

SICHTWEISEN	MEB GROUP	Starseite / Home	Produkte	Flugsysteme	Kopter	Drohnen	Totalstationen	Unternehmen	Anwendungen	Tiefbau	Bauvermessung	Landvermessung	Lösungen für Bauunternehmer
ALLE IE'S	Produkte	x											
	Flugsysteme		x										
	Kopter			x									
	albris				x								
	ZK5				x								
	Landvermessung								x				x
	Tiefbau								x				x
	Maschinensteuerung									x			
	Wägesysteme									x			
	Bauvermessung									x			
	Lösungen für Bauunternehmer	x	x								x		

# Kapitel 8

## Ares4<sup>®</sup>-Context Excelliste |

### Beispiel neue Sichtweise erstellen 2

4. Anschließend wird den Informationseinheiten „ZX5“ und „Tiefbau“ das Meta „Lösungen für Bauunternehmer“ zugewiesen, damit diese Informationseinheiten von der Sichtweise angezogen werden.
5. Die Sichtweise „Lösungen für Bauunternehmer“ wird in den Bereich alle IE's geschrieben und es wird festgelegt, dass die Sichtweise „Lösungen für Bauunternehmer“ unter den Sichtweisen „Startseite“, „Produkte“ und „Bauvermessung“ angezeigt wird.
6. Der Sichtweise werden die entsprechenden Metadaten, der Sichtweisen „Startseite“, „Produkte“ und „Bauvermessung“ zugewiesen

[illegible]

# Kapitel 8

## Ares4®-Content Excelliste |

### Startseitenfilter

In Ares4® lässt sich für jeden Informationsraum ein Startfilter definieren, dieser ermöglicht es Informationseinheiten gefiltert auf der Startseite eines Informationsraumes anzeigen zu lassen.. Hier ist unsere Empfehlung für jeden Informationsraum ein eigenes Meta anzulegen, welches als Startseitenfilter verwendet wird.

Beispiel: „Startseite\_CorporateWebseite“

Der Startseitenfilter funktioniert gleich wie eine Sichtweise. Zuerst werden die Metadaten definiert, welche vom Startseitenfilter angezogen werden, In unserem Fall „Startseite\_CorporateWebseite“. Im zweiten Schritt wird definiert, welche Informationseinheiten dieses Meta zugewiesen bekommen.

## Kapitel 9

# Umsetzung & Pflege direkt in Ares4®

Sollten Sie als Ares4®-Anwender bereits Erfahrungen mit Ares4® gesammelt haben oder eine bereits bestehende Digitalpräsenz im System haben, können Sie die Umsetzung und die Pflege auch direkt in Ares4® durchführen.

Die Bedienung von Ares4® wird hier nicht genauer beschrieben. Diese ist detailliert in der Ares4® Bedienungsanleitung beschrieben.

# Kontakt

ProzessPiraten Labs GmbH  
Magirusstrasse 33  
D – 89079 Ulm  
[www.ares4.com](http://www.ares4.com)  
[info@ares4.com](mailto:info@ares4.com)

